

祝 町制施行80周年

未来へ躍進

「府中町」を目指して

企画課 ☎286-3121

府中町は、平成29年1月1日町制を施行して80年の節目を迎えました。町制移行当時、農業中心だった当町は先人の方々のたゆまぬ努力と情熱により商工住のバランスのとれた住みよい町へと発展してまいりました。町制施行80周年の節目に当たり、当町の発展に寄与された多くの方々に改めて敬意を表すとともに、当町のさらなる発展を願います。町民の皆様が「住んでよかった」「これからも住み続けたい」と実感できる府中町を目指して取り組んでまいります。

府中町長 佐藤信治

府中町にまつわる写真募集!

町制施行80周年記念式典

(平成29年4月1日(土)開催予定)と同時に開催する写真展の展示作品を募集します。

募集内容 府中町の歴史を感じる写真

応募方法 所定の応募用紙に必要事項を記入の上、メールまたは郵送、持参で

応募用紙配布場所 企画課(役場3階)、両公民館

※府中町ホームページからダウンロードもできます。

応募期限 2月10日(金)

留意事項等

- ・応募写真は、スキャン後返却します。
- ・重複等の理由で展示しない場合があります。
- ・応募写真は、写真展で展示するほか、町ホームページなどに掲載することがあります。

※その他、留意事項は応募用紙をご覧ください。

問い合わせ・提出先

企画課

〒730-8080(住所不要)

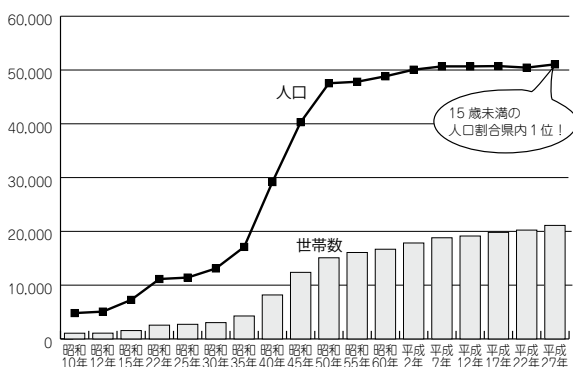
☎286-3121

✉kakaku@town.fuchuhiroshima.jp

人口増加率県内3位！子育て世帯に選ばれるまち



10月26日、平成27年国勢調査の確定値が発表されました。府中町は町制を施行してから町勢の発展とともに人口が増加し、平成2年国勢調査で初めて人口5万人を突破しました。その後は、横ばいの状況が続きましたが、平成27年国勢調査では、前回調査を上回る結果となりました。



80年の主なできごと

| 年 | 内容 |
|-------|---------------------------------------|
| 昭和12年 | 町制施行 (府中村から府中町へ) |
| 昭和13年 | キリンビール広島工場完成 |
| 昭和22年 | 学校組合立府中中学校開校 (小学校4教室借用) |
| 昭和24年 | 府中中学校新校舎に移転・入校式 |
| 昭和25年 | 府中町民広報創刊号発行 |
| 昭和29年 | 府中南小学校開校 |
| 昭和30年 | 役場新庁舎完成 (現歴史民俗資料館) 府中中央公民館開館 (現府中公民館) |
| 昭和32年 | 府中小学校新校舎完成 |
| 昭和36年 | 府中町立府中中学校設置 |
| 昭和37年 | 府中南公民館開館 |
| 昭和39年 | 府中中学校新校舎完成 |
| 昭和42年 | 消防本部・消防署発足 |
| 昭和43年 | 府中中央小学校開校 |
| 昭和45年 | 町章制定 |
| 昭和47年 | 山陽新幹線府中トンネル開通 |
| 昭和50年 | 山陽新幹線開通 |
| 昭和51年 | 府中町民憲章制定告示 |
| 昭和52年 | 消防庁舎完成 |
| 昭和54年 | 第1回花と文化と産業まつり |
| 昭和54年 | 第1回ふるさと祭り |
| 昭和54年 | 府中東小学校開校 |

80年のあゆみ

町制施行と産業の転換

昭和12年1月1日に当時の府中村が単独で町制を施行し、府中町が誕生しました。町制施行当時の人口は5077人、世帯数は1076世帯でした。翌年、キリンビール株式会社広島工場が完成し、東洋工業株式会社（現マツダ株式会社）と併せて、府中町の産業の基盤となり、府中町は農業中心の町から企業城下町へと転換していきます。

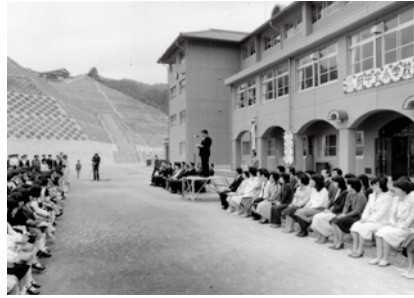


東洋工業の全景
(昭和37年の広報ふちゅうより)

人口の急増と整う生活基盤

昭和50年代、児童数の急増に伴い、府中小学校は児童数

2千人を超える県下有数のマンモス校となりました。そこで、当時3校あった小学校（府小・中央小・南小）に加えて、昭和54年に府中東小学校、昭和57年に府中北小学校を開校しました。また、この時期、府中中学校も同様に県下1位のマンモス校（昭和53年の生徒数1795人）となったため、昭和55年、府中緑ヶ丘中学校を開校しました。



府中北小学校開校式（昭和57年）

国体の開催（スポーツの振興）

平成に入り、府中町は平成8年に開催された「第51回国民体育大会」のサッカー競技成年男子1部の競技会場となることが決まりました。当時、町のサッカー競技熱は高く、町内には少年から一般、女性クラブを含め9チームが活動

をしていました。町では、町全体でサッカー競技への関心と理解を高め、町民総ぐるみで国体を迎えるため、平成3年から6年まで県内外から強豪チームを迎えてサッカーフェスティバルを開催しました。そうして迎えた大会は、町内中学校の吹奏楽部の演奏や小学生によるマ스ゲームなどが行われたほか、町内会を出場県数20チームに分けて結成した応援団による応援が行われ、会場内が笑顔に包まれ成功裏に終了しました。



ひろしま国体
府中町大会開催
(平成8年)

商工住のバランスの取れたまちへ

平成16年には、キリンビール広島工場跡地に大規模複合

商業施設ダイヤモンドシティ・ソレイユ（現イオンモール広島府中）が開店し、広島都市圏東部の商業拠点として、町民のみならず、広範囲な地域から人々が訪れる町となりました。

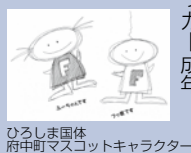
また、平成19年には町立図書館や多目的ホールなどが複合した「くすのきプラザ」が開館し、スポーツ活動や文化的活動の場として現在も多くの人に利用されています。

交通面では、町内を循環する「つばきバス」の運用が開始されたことにより、町内移動がしやすくなり、公共施設へのアクセス利便性が高まりました。また、鶴江鹿籠線の全線開通や広島高速2号線の完成によって、広域的な都市間のアクセスも飛躍的に向上しました。



安芸府生涯学習センターくすのきプラザ
開館記念式典（平成16年）

| 年次 | 1 | 2 | 3 | 4 | 5 | 6 | 7 | 8 | 9 | 10 | 11 | 12 | 13 | 14 | 15 | 16 | 17 | 18 | 19 | 20 | 21 | 22 |
|------|----|---|---|---|---|---|---|---|---|----|----|----|----|----|----|----|----|----|----|----|----|----|
| 昭和55 | 4 | 府中緑ヶ丘中学校開校 県立安芸府中高等学校開校 | | | | | | | | | | | | | | | | | | | | |
| 昭和56 | 5 | 府中町議会だより創刊 | | | | | | | | | | | | | | | | | | | | |
| 昭和57 | 3 | 非核町宣言 | | | | | | | | | | | | | | | | | | | | |
| 昭和58 | 4 | 府中北小学校開校 福寿館開館 | | | | | | | | | | | | | | | | | | | | |
| 昭和59 | 3 | 町花「つばき」制定 役場新庁舎完成 歴史民俗資料館開館 (旧役場庁舎) | | | | | | | | | | | | | | | | | | | | |
| 昭和61 | 4 | 空城山公園完成 | | | | | | | | | | | | | | | | | | | | |
| 昭和62 | 5 | 町木「くすのき」制定 | | | | | | | | | | | | | | | | | | | | |
| 平成7 | 10 | 揚倉山健康運動公園（芝グラウンド）完成 | | | | | | | | | | | | | | | | | | | | |
| 平成8 | 10 | ひろしま国体府中町大会 開催（サッカー成年男子1部） (揚倉山健康運動公園) | | | | | | | | | | | | | | | | | | | | |
| 平成10 | 4 | ふれあい福祉センター開館 | | | | | | | | | | | | | | | | | | | | |
| 平成14 | 8 | 府中町公式ホームページ開設 | | | | | | | | | | | | | | | | | | | | |
| 平成15 | 10 | つばきバス（町内循環バス）運行開始 | | | | | | | | | | | | | | | | | | | | |
| 平成16 | 3 | 第1回つばき祭り | | | | | | | | | | | | | | | | | | | | |
| 平成19 | 5 | ダイヤモンドシティ・ソレイユ（現イオンモール広島府中）開業 ふちゅう情報プラザつばき館開館 安芸府生涯学習センターくすのきプラザ開館 町立図書館開館 | | | | | | | | | | | | | | | | | | | | |
| 平成21 | 11 | 府中南交流センター開館 | | | | | | | | | | | | | | | | | | | | |
| 平成22 | 4 | 鶴江鹿籠線全線開通 広島高速2号線開通 | | | | | | | | | | | | | | | | | | | | |



ひろしま国体
府中町マスコットキャラクター