

# 府中町Webハザードマップ 操作ガイド

令和5年（2023年）3月

## 目次

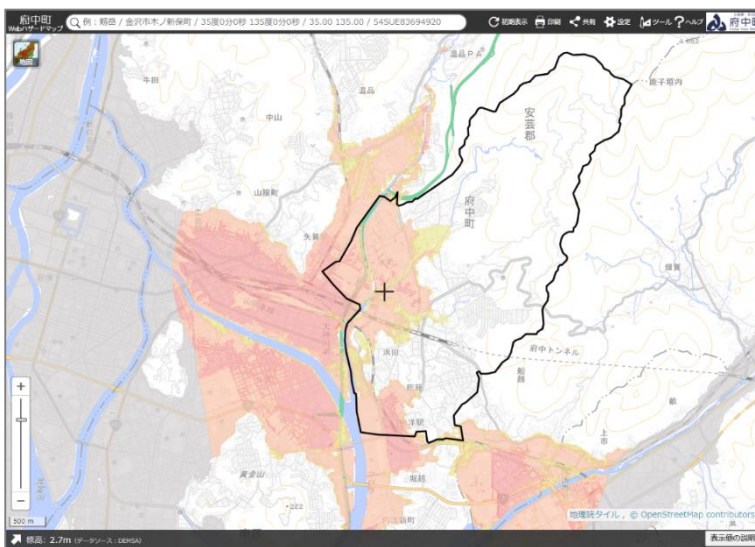
1. 府中町Webハザードマップで公開している情報	2
2. 基本画面・機能概要	3
3. 地図の操作（移動・拡大/縮小・地図の選択）	5
4. 住所から場所を探す	6
5. 情報を地図に表示する	7
6. 複数の情報を地図に表示する	8
7. 地図に表示した情報を非表示または削除する	9
8. 自宅のまわりの危険な場所を調べる	12
9. 避難場所を確認する	16
10. ハザードマップを印刷する	18
11. 避難経路を作図する	20
12. 共有機能	24
13. その他の機能	24

# 1. 府中町Webハザードマップで公開している情報

府中町Webハザードマップでは、府中町内の災害危険箇所、避難場所や過去の被災箇所などを掲載しています。

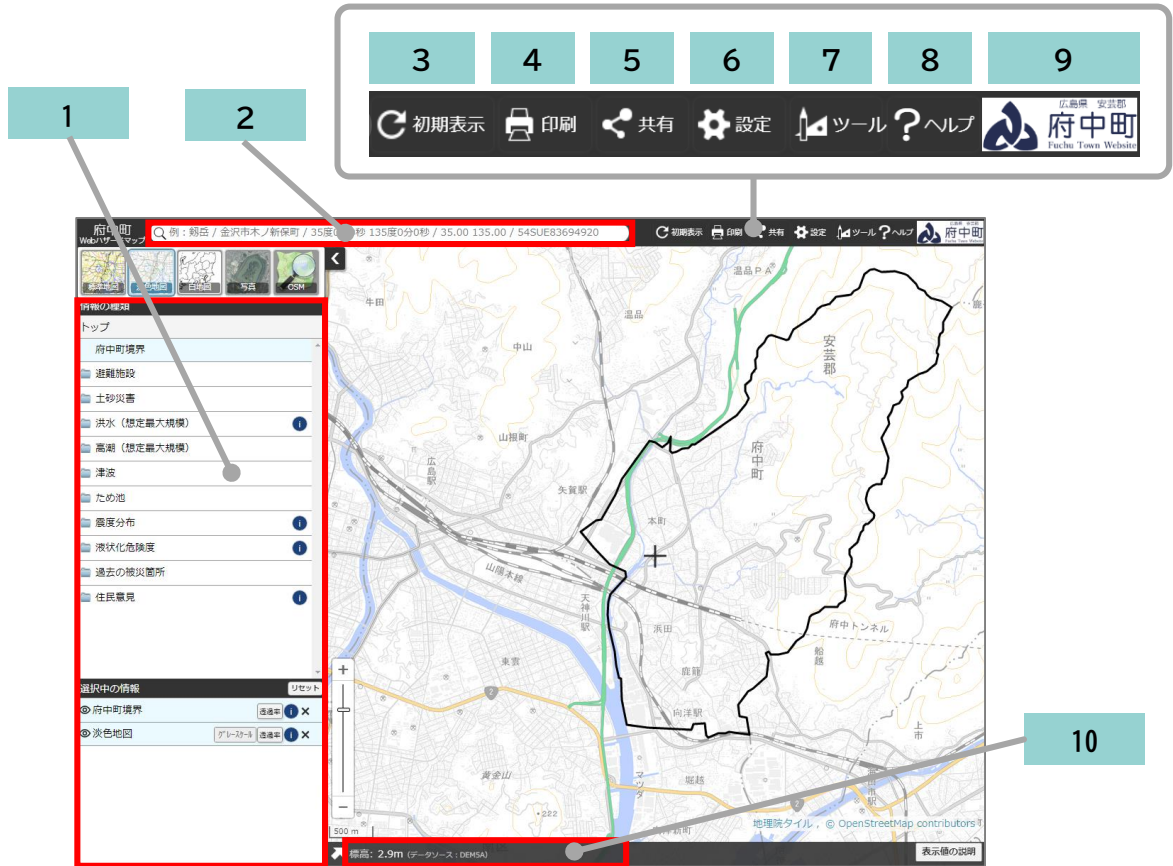


洪水、高潮、津波の浸水想定区域は広域にわたるため、府中町域から約2 km圏内を表示範囲としています。（表示範囲外の浸水想定区域はグレーで表示されます。）



## 2. 基本画面・機能概要

初期表示では、淡色地図と府中町境界が表示されます。

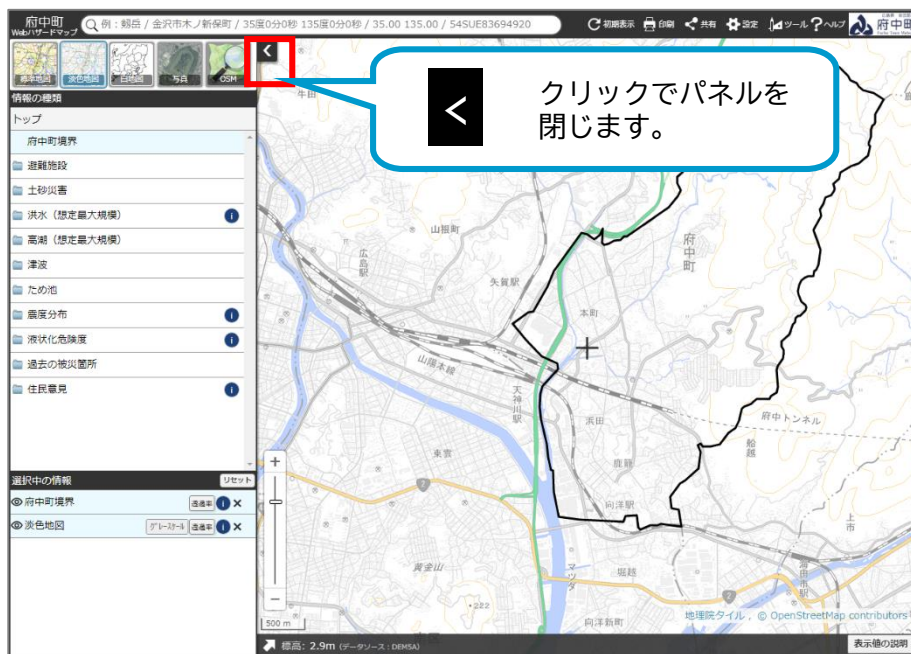


番号	項目	説明
1	情報パネル	地図上に表示できる情報の一覧です
2	検索バー	住所や緯度経度で場所を検索できます
3	初期表示	画面を初期表示に戻します
4	印刷	印刷設定画面に移動します
5	共有	共有パネルを表示します
6	設定	設定メニューを表示します
7	ツール	各種機能メニューを表示します
8	ヘルプ	地理院地図ヘルプページを表示します
9	府中町ホームページ	府中町ホームページを表示します
10	中心地点の情報	地図中心地点の標高や緯度経度を表示します

## 2. 基本画面・機能概要

### 情報パネルを閉じる・開く

地図を画面全体に表示したいときは、パネルを閉じます。



### 3. 地図の操作（移動・拡大/縮小・地図の選択）



#### 地図の移動

いずれかの方法で操作できます。

- 地図上でマウスを左クリックしながら移動（ドラッグ）します。
- キーボードのカーソルキー（← / → / ↑ / ↓）を押します。

#### 地図の 拡大/縮小

いずれかの方法で操作できます。

- 地図上でマウスホイールを回転させます。
- 地図上でマウスを左ダブルクリックで拡大、右ダブルクリックで縮小します。
- 地図上の + / - ボタンを押します。
- キーボードの + / - キーを押します。

#### 地図の選択

府中町Webハザードマップは、国土地理院の地図を利用しています。地図の種類は、標準地図、淡色地図（初期表示の地図）、白地図、写真、OSMの5種類から選択できます。



## 4. 住所から場所を探す

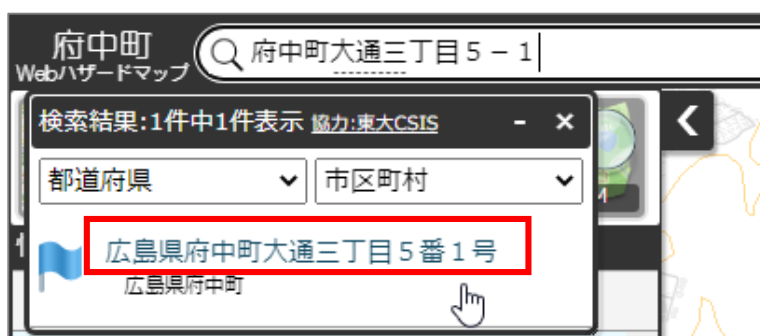
1

画面上部の検索バーに住所を入力して「Qマーク」をクリックするか、キーボードの「Enterキー」を押します。



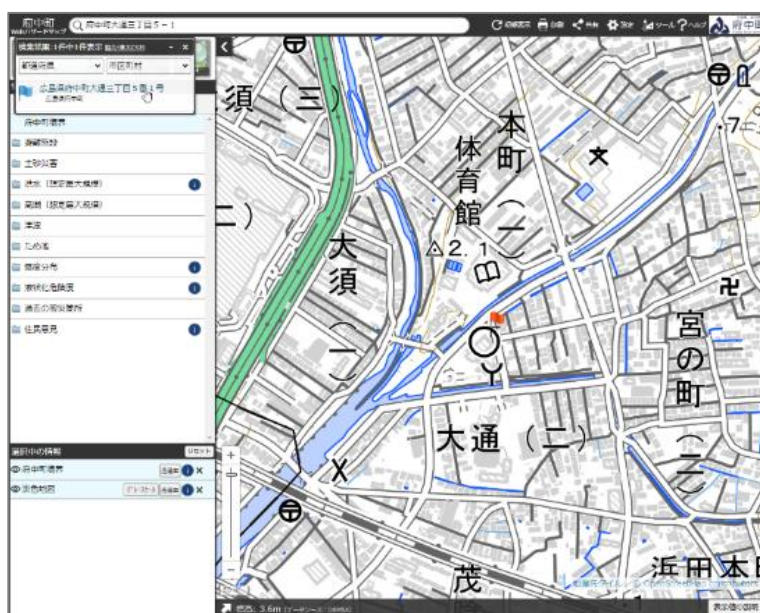
2

検索結果が表示されます。



3

検索結果をクリックすると、住所周辺の地図が表示されます。



## 5. 情報を地図に表示する

1 表示したい情報を選択します。

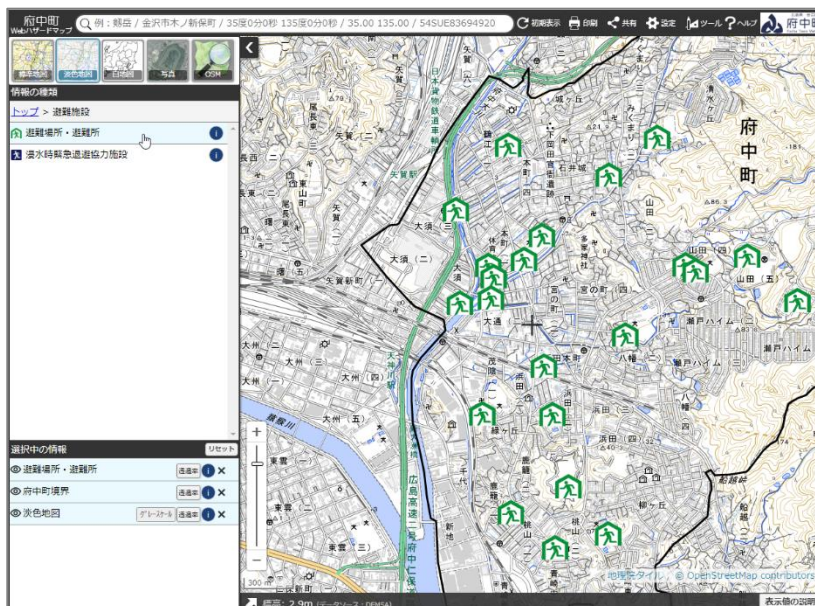


選択中の情報は  
項目が水色になります。



i マークをクリックすると  
解説や凡例を表示します。

2 選択した情報が地図に表示されます。





## 6. 複数の情報を地図に表示する

1 他の情報を地図に表示するときは、「トップ」に戻ります。

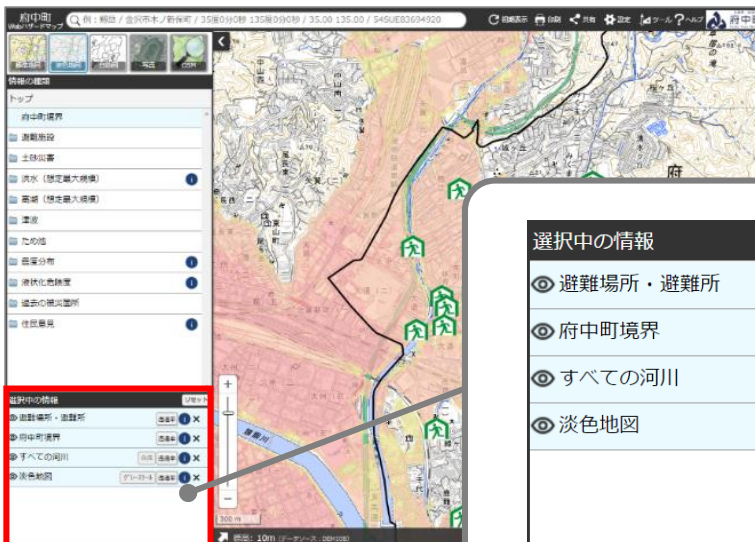


「トップ」を  
クリックします。

2 追加する情報を選択します。



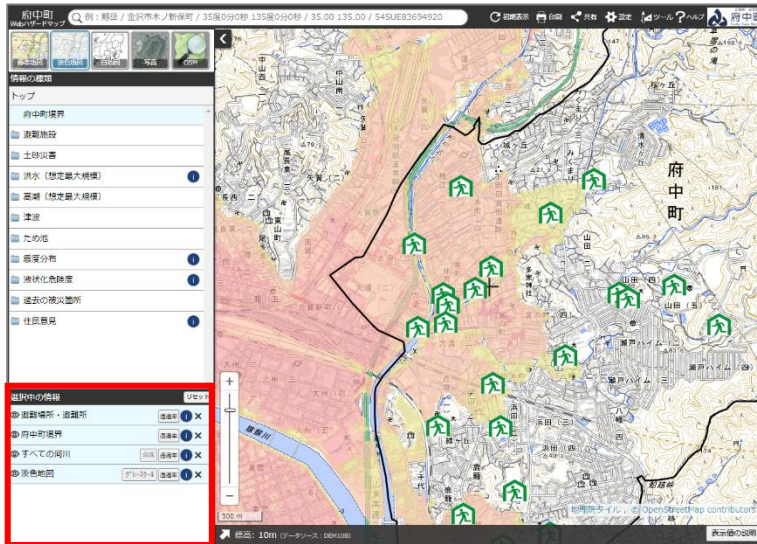
選択中の情報は画面左下で確認できます。



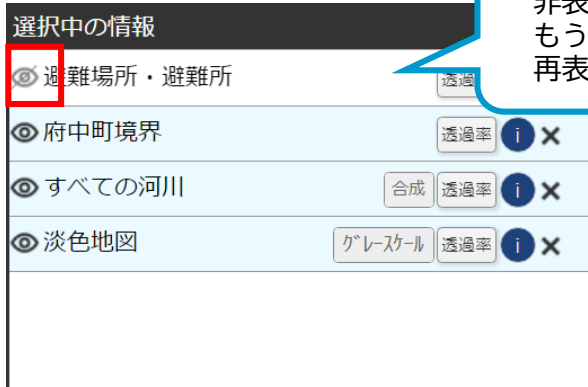
## 7. 地図に表示した情報を非表示または削除する

同時にたくさんの情報を選択すると、情報が混在して画面が見づらくなります。不要な情報は非表示または削除しましょう。

### 選択中の情報を非表示にする

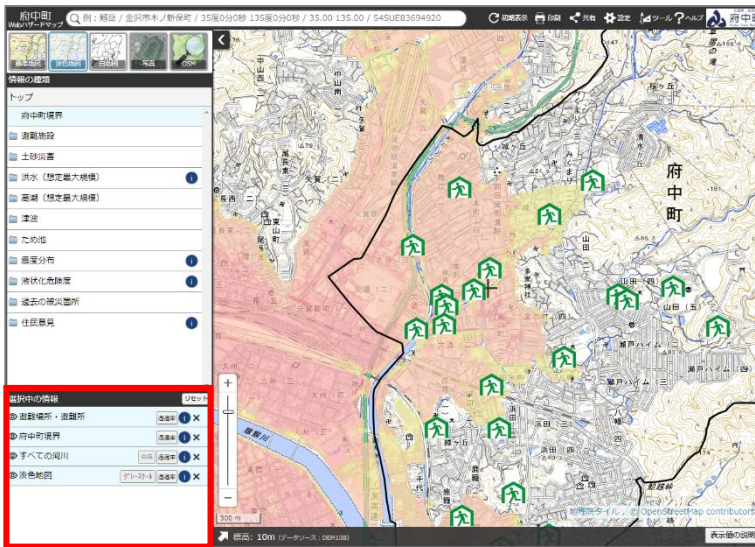


非表示にしたい項目をクリックします。

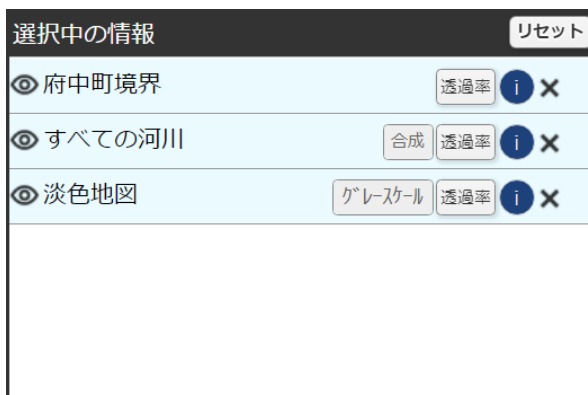


## 7. 地図に表示した情報を非表示または削除する

### 選択中の情報を削除する

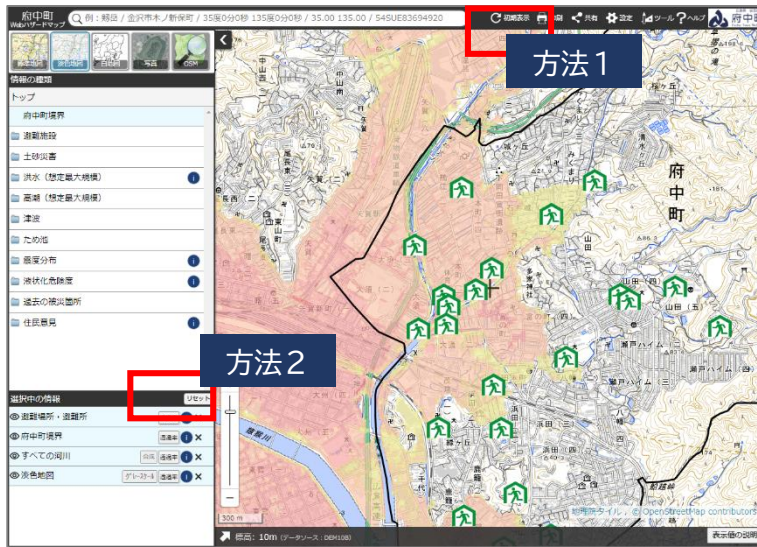


削除したい項目の×マークをクリックします。



## 7. 地図に表示した情報を非表示または削除する

選択中の情報をすべて削除する（初期表示に戻す）



**方法1** 検索バーのとなりの「初期表示」をクリックします。



**方法2** 「選択中の情報」の「リセット」をクリックします。



淡色地図（初期表示の地図）を表示した状態に戻ります。

## 8. 自宅のまわりの危険な場所を調べる

土砂災害の危険のある場所（土砂災害警戒区域・特別警戒区域）を調べる

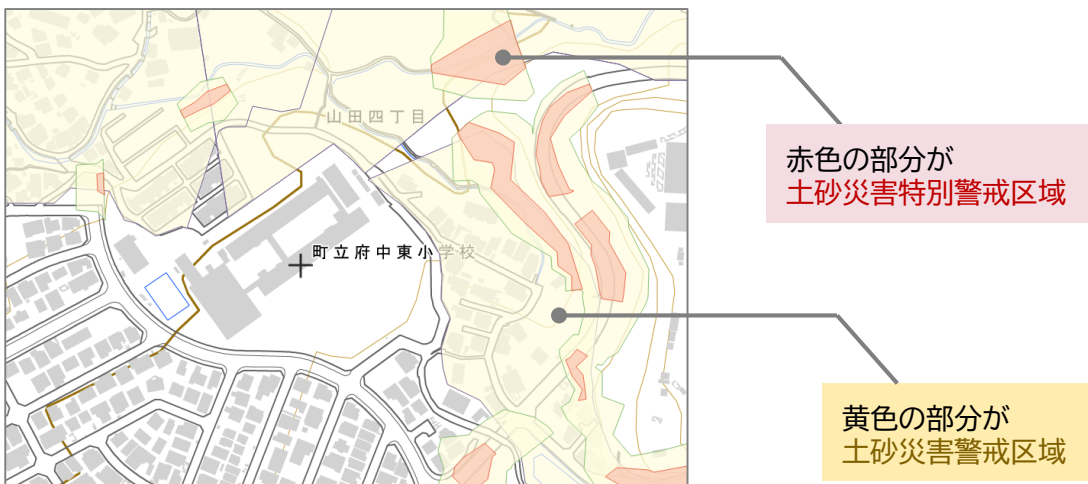
1 「土砂災害」を選択します。



2 「土石流」、「がけ崩れ」を選択します。



3 地図に土砂災害警戒区域・特別警戒区域が表示されます。



警戒区域等への指定の有無は、土砂災害の発生危険度を示すものではありません。実際に土砂災害が発生した場合、この範囲を超えて被害がおよぶことも考えられます。

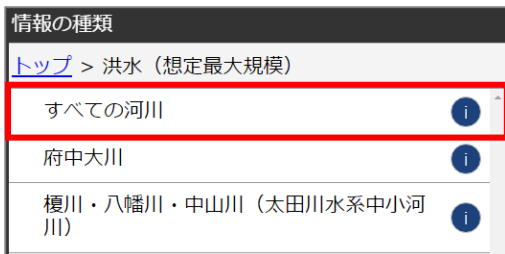
## 8. 自宅のまわりの危険な場所を調べる

河川氾濫による浸水の危険のある場所（洪水浸水想定区域）を調べる

1 「洪水（想定最大規模）」を選択します。

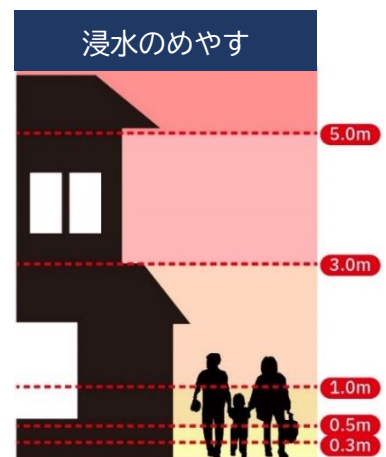
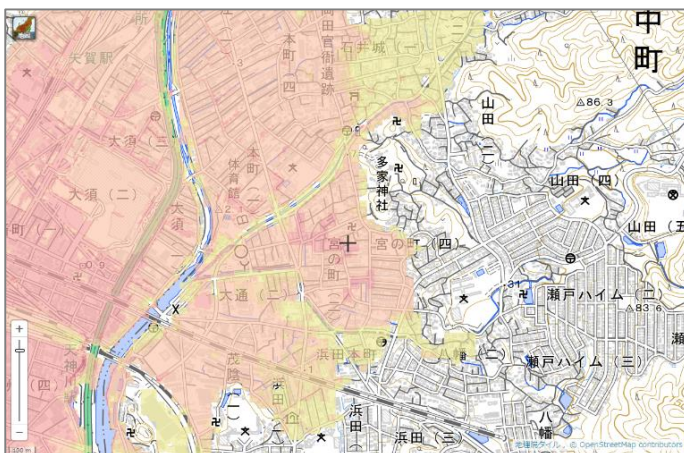


2 「すべての河川」を選択します。



「すべての河川」では、府中大川・榎川・八幡川・中山川・猿猴川・瀬野川・太田川・旧太田川・京橋川の浸水想定区域を表示します。

3 地図に浸水想定区域が表示されます。



浸水想定区域に指定されていない区域においても浸水が発生する場合や、想定される水深が実際の浸水深と異なる場合があります。

## 8. 自宅のまわりの危険な場所を調べる

4

地図上でマウスをクリックすると、選択した地点の浸水の深さを確認することができます。



### 河川ごとの浸水想定区域を調べる

自宅がある場所は、どの川が氾濫したときに危険なのか確認してみましょう。



ひとつだけ選択してください。



同時に複数の河川の浸水想定区域を表示しないように注意してください。

同時に複数の河川の情報を表示した場合、情報が混在して浸水想定区域や浸水の深さがわかりづらくなります。

ほかの河川の浸水想定区域を見たい場合は、現在選択している河川の情報を非表示または削除してください。

▶▶ 非表示・削除の仕方は9～11ページをご覧ください。

## 8. 自宅のまわりの危険な場所を調べる

土砂災害、洪水のほかに、府中町Webハザードマップでは、次の情報を調べることができます。

**情報の種類**

トップ

- 府中町境界
- 避難施設
- 土砂災害
- 洪水（想定最大規模）
- 高潮（想定最大規模）
- 津波
- ため池
- 震度分布
- 液状化危険度
- 過去の被災箇所
- 住民意見

**高潮浸水想定区域（想定最大規模）**  
想定し得る最大規模の高潮による氾濫が発生した場合に浸水が想定される区域と水深を表示します。

**津波浸水想定**  
最大クラスの津波が発生した場合に浸水が想定される区域と水深を表示します。

**ため池浸水想定区域**  
ため池が決壊した場合に浸水が想定される区域と水深を表示します。

**震度分布**  
広島県地震被害想定調査報告書（平成25年10月）で想定されている地震が発生した場合に予想される震度分布を表示します。

**液状化危険度**  
液状化（ゆるく堆積した砂の地盤に地震などの強い震動が加わることで地盤自体が液体状になる現象）の危険度を表示します。

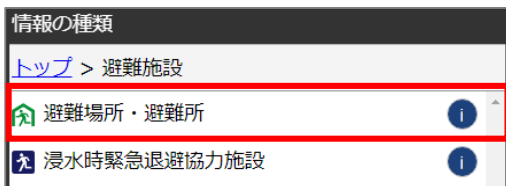


## 9. 避難場所を確認する

1 避難施設を選択します。



2 「避難場所・避難所」を選択します。



3 地図に「避難場所・避難所」のマークが表示されます。

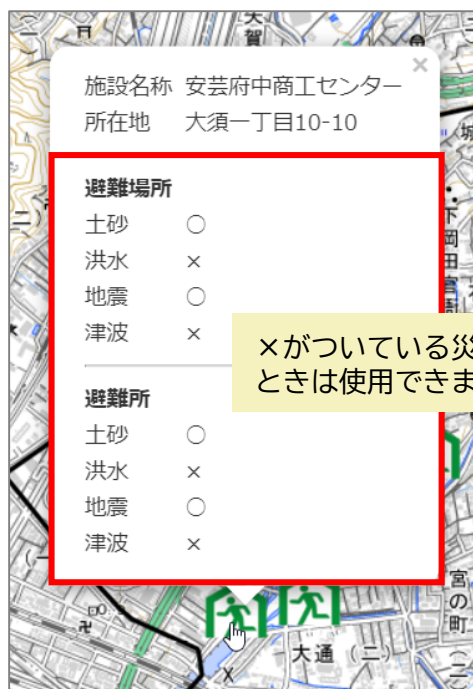


## 9. 避難場所を確認する

4



マークをクリックすると、詳細が表示されます。



### 避難場所

切迫した災害の危険から命を守るため避難する場所です。

### 避難所

災害により自宅に戻ることができない場合などにおいて、一定期間避難生活をする施設です。



- 災害の種別によっては、使用できない避難場所があります。
- 災害の状況に応じて、順次避難場所を開設するため、毎回すべての避難場所が開設されるわけではありません。
- 避難の際は、開設情報を確認の上、災害時に安全に行くことができる近くの避難場所へ避難してください。

### 避難場所の開設情報の入手方法 ※事前に登録が必要です

府中町防災・安全 安心情報メール※	府中町公式LINE※	Yahoo!防災速報※ スマートフォンアプリ	広島県防災Web

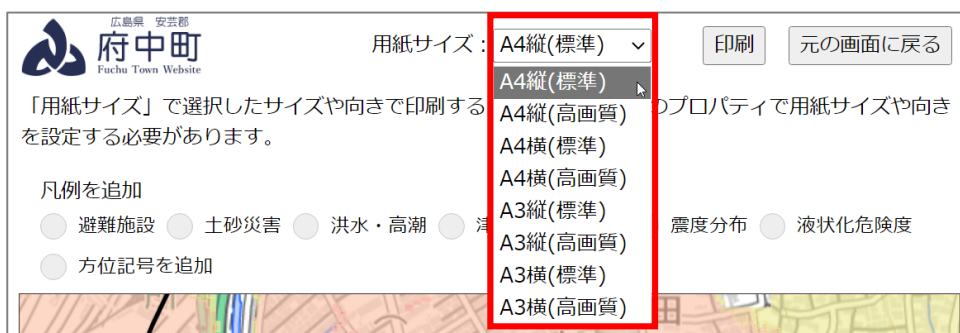
## 10. ハザードマップを印刷する

1 「印刷」をクリックします。

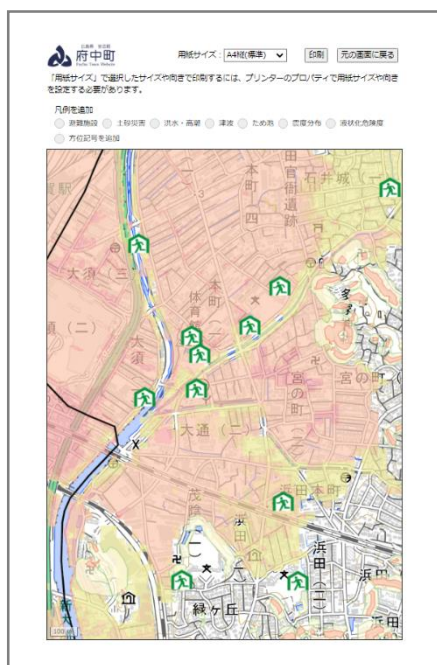


2 印刷設定画面にページがうつります。

3 用紙サイズ、印刷の向き（縦・横）を選択します。



4 印刷範囲を調整します。



地図の中心地点を変更したい

▶▶ 地図上でマウスをドラッグします。

地図を拡大/縮小したい

▶▶ 地図上でマウスホイールを回転して調整します。

## 10. ハザードマップを印刷する

### 5 凡例を追加します。

広島県 安芸郡  
府中町  
Fuchu Town Website

用紙サイズ: A4縦(標準) ▼ 印刷 元の画面に戻る

「用紙サイズ」で選択したサイズや向きで印刷するには、プリンターのプロパティで用紙サイズや向きを設定する必要があります。

凡例を追加

避難施設  土砂災害  洪水・高潮  津波  ため池  震度分布  液状化危険度

方位記号を追加

必要な凡例を選択します。

凡例を追加

避難施設  土砂災害  洪水・高潮  津波  ため池  震度分布  液状化危険度

方位記号を追加

府中町  
Fuchu Town Website

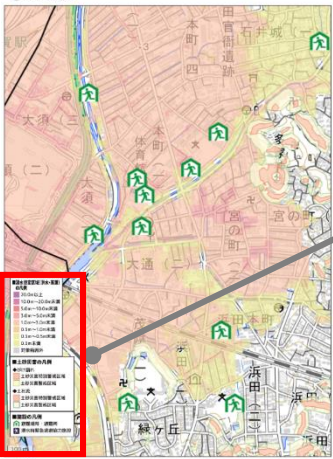
用紙サイズ: A4縦(標準) ▼ 印刷 元の画面に戻る

「用紙サイズ」で選択したサイズや向きで印刷するには、プリンターのプロパティで用紙サイズや向きを設定する必要があります。

凡例を追加

避難施設  土砂災害  洪水・高潮  津波  ため池  震度分布  液状化危険度

方位記号を追加



■ 浸水想定区域(洪水・高潮)の凡例

- 20.0m以上
- 10.0m~20.0m未満
- 5.0m~10.0m未満
- 3.0m~5.0m未満
- 1.0m~3.0m未満
- 0.5m~1.0m未満
- 0.3m~0.5m未満
- 0.3m未満
- 対象範囲外

■ 土砂災害の凡例

- ◆ かけ崩れ
- 土砂災害特別警戒区域
- 土砂災害警戒区域
- ◆ 土石流
- 土砂災害特別警戒区域
- 土砂災害警戒区域

■ 施設の凡例

- 避難場所・避難所
- 浸水時緊急退避協力施設

地図に凡例が表示されます。  
(凡例の位置を変更することはできません。)

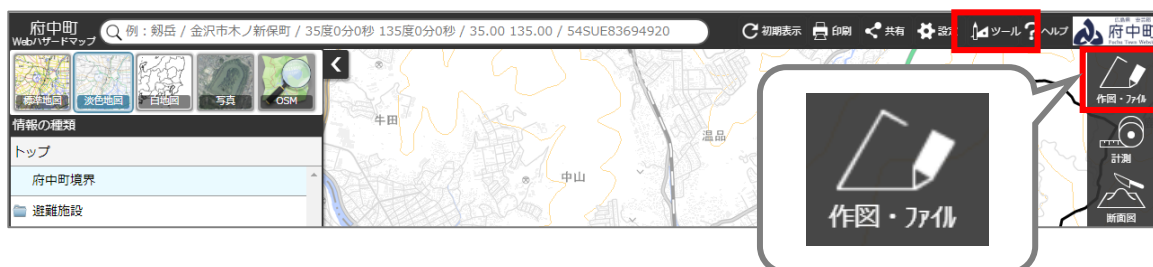
### 6 設定ができれば「印刷」をクリックします。

広島県 安芸郡  
府中町  
Fuchu Town Website

用紙サイズ: A4縦(標準) ▼ 印刷 元の画面に戻る

## 1.1. 避難経路を作図する

1 「ツール」の「作図・ファイル」を選択します。



2 自宅などの拠点とする位置にマーカー（アイコン）を置きます。



## 11. 避難経路を作図する

- 3 名称を入力してマーカー（アイコン）を確定します。

**マーカー（アイコン）の情報入力**





アイコン:  拡大率: 1.0 ▾

名称:

自由文入力に切替

項目名	値
<input type="text" value="(例:営業時間)"/>	<input type="text" value="(例:10時~18時)"/>

作図・ファイル

       TEXT 

**確定していないマーカー（アイコン）が1件あります。**

- 4 避難経路を作図します。

作図・ファイル

       TEXT 

新規作図情報 0

アイコンのラベルを表示

## 11. 避難経路を作図する

- ① 開始位置をクリックします。



- ② 避難経路に沿ってクリックします。



- ③ 最終点でダブルクリックします。

## 11. 避難経路を作図する

### 4 線の幅や色を決めて確定します。

**① 線の情報入力**

大圏航路  等角航路

線幅: 10px 線色:  線種: 実線

線の透過率: 50 %

名称: 避難場所 1

自由文入力に切替

項目名	値
(例: 営業時間)	(例: 10時~18時)

OK キャンセル

**① 線の情報入力**

大圏航路  等角航路

線幅: 3px 線色:  線種: 実線

線の透過率:

名称:

自由文入力

項目名

(例: 営業時間) (例: 10時~18時)

OK キャンセル

線の色を変更できます。

作図・ファイル

確定していない線が1件あります。

確定 取り消し

大 中 小

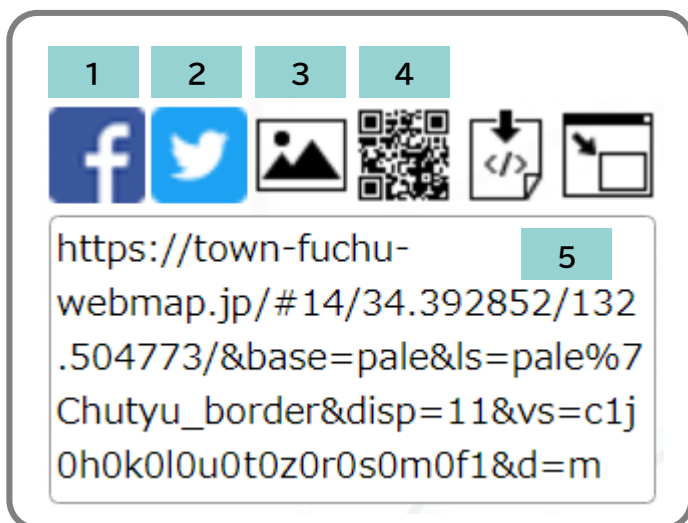
複数の避難経路を作図することもできます。





## 1 2. 共有機能

現在表示している地図を共有する



番号	項目	説明
1	Facebook	現在表示中の地図のURLをFacebookに投稿します
2	Twitter	現在表示中の地図のURLをTwitterに投稿します
3	画像として保存	現在表示中の地図を画像として保存します
4	QRコード	現在表示中の地図のQRコードを生成します
5	地図のURL	現在表示中の地図のURLを表示しています

## 1 3. その他の機能

本ガイドで紹介していない機能については、「ヘルプ」から地理院地図の操作方法をご覧ください。



【国土交通省 国土地理院】地理院地図ヘルプ

<https://maps.gsi.go.jp/help/>